



**АДМИНИСТРАЦИЯ КИРОВСКОГО ГОРОДСКОГО ОКРУГА  
СТАВРОПОЛЬСКОГО КРАЯ**

**ПОСТАНОВЛЕНИЕ**

31 июля 2018 г.

г. Новопавловск

№ 1476

Об утверждении типовых архитектурных решений внешнего вида нестационарных торговых объектов на территории Кировского городского округа Ставропольского края

В соответствии с Федеральными законами от 06 октября 2003 года № 131-ФЗ «Об общих принципах организации местного самоуправления в Российской Федерации», от 28 декабря 2009 года № 381-ФЗ «Об основах государственного регулирования торговой деятельности в Российской Федерации», приказом комитета Ставропольского края по пищевой и перерабатывающей промышленности, торговле и лицензированию от 01 июля 2010 года № 87 о/д «Об утверждении Порядка разработки и утверждения схемы размещения нестационарных торговых объектов органами местного самоуправления муниципальных образований Ставропольского края», Уставом Кировского городского округа Ставропольского края, с учетом необходимости обеспечения снабжения населения Кировского городского округа Ставропольского края товарами и достижения нормативов минимальной обеспеченности населения площадью торговых объектов, администрация Кировского городского округа Ставропольского края

**ПОСТАНОВЛЯЕТ:**

1. Утвердить прилагаемые Типовые архитектурные решения внешнего вида нестационарных торговых объектов на территории Кировского городского округа Ставропольского края.
2. Отделу по информационным технологиям и защите информации администрации Кировского городского округа Ставропольского края разместить настоящее постановление на официальном портале администрации Кировского городского округа Ставропольского края «Интернет».

3. Контроль за выполнением настоящего постановления возложить на первого заместителя главы администрации Кировского городского округа Ставропольского края Тенищева С.В.

4. Настоящее постановление вступает в силу со дня его официального обнародования.

Глава Кировского городского округа  
Ставропольского края

В.Ф. Лукинов

УТВЕРДЕНЫ  
постановлением администрации  
Кировского городского округа  
Ставропольского края  
от 31 июля 2018 г. № 1476

Типовые  
архитектурные решения внешнего вида нестационарных торговых объектов  
на территории Кировского городского округа Ставропольского края

Нестационарный торговый объект - объект, представляющий собой временное сооружение или временную конструкцию, не связанные прочно с земельным участком вне зависимости от присоединения или не присоединения к сетям инженерно-технического обеспечения, в том числе передвижные сооружения.

Нестационарные торговые объекты не являются недвижимым имуществом, не подлежат техническому учету в бюро технической инвентаризации, права на них не подлежат регистрации в Едином государственном реестре прав на недвижимое имущество и сделок с ним.

Общим критерием отнесения объектов к нестационарным торговым объектам (движимому имуществу) является возможность свободного перемещения указанных объектов без нанесения несоразмерного ущерба их назначению, включая возможность их демонтажа с разборкой на составляющие сборно-разборные перемещаемые конструктивные элементы.

Типы нестационарных торговых объектов киоск/павильон; размеры: Киоск – не более 30 кв.метров; Павильон – не более 100 кв.метров.

## 1. Требования

к архитектурно-дизайнерскому решению нестационарных торговых объектов

1.1. Внешний вид объектов должен отвечать современным архитектурно-художественным требованиям дизайна, прилагаемым к настоящим Требованиям.

1.2. Проектная документация для нестационарных торговых объектов должна предусматривать возможность их монтажа только из легких сборных несущих металлических конструкций заводского изготовления. Ограждающие конструкции предусматриваются из металлических конструкций с остеклением стеклопакетами из стекла (простого или тонированного), включая двери, витражи, фальшвитрины и облицовку. Допускается применение сэндвич-панелей, композитных панелей с различной текстурной и фактурной поверхностью.

1.3. Для изготовления (модернизации) нестационарных торговых объектов (киосков, павильонов) и их отделки применяются современные сертифицированные (в т.ч. в части пожарной безопасности) материалы,

имеющие качественную и прочную окраску, отделку и не изменяющие своих эстетических и эксплуатационных качеств в течение всего срока эксплуатации. При этом в проектах не допускается применение кирпича, блоков, бетона, сайдинга, рулонной и шиферной кровли, металлочерепицы.

1.4. Архитектурно-художественное решение нестационарных торговых объектов не должно противоречить существующей стилистике окружающей застройки.

1.5. Архитектурное и конструктивное решение входной группы (групп) объекта, торгового зала, а также основные пути передвижения по прилегающей территории к входу (входам) объекта должны соответствовать требованиям СП 59.13330.2012 «Доступность зданий и сооружений для маломобильных групп населения».

1.6. Киоски, павильоны, торговые галереи и другие объекты торговли и услуг должны иметь вывеску, определяющую профиль предприятия, информационную табличку с указанием зарегистрированного названия, формы собственности и режима работы.

Дизайнерское решение рекламно-информационного оформления должно соответствовать архитектурно-дизайнерскому решению павильона. Не допускается размещение рекламно-информационного оформления (включая самоклеящуюся пленку) на месте остекления.

1.7. В случае объединения объектов в единый модуль различной конфигурации, а также для объектов, находящихся в одной торговой зоне, материалы внешней облицовки (панели из композитных материалов), общий козырек, рама остекления, дверные блоки и другие видимые элементы должны быть изготовлены из идентичных конструктивных материалов. Цветовая гамма материалов внешнего покрытия всех объектов торговой зоны и сблокированных модулей должна точно соответствовать установленной для типа объектов, определенного для торговой площадки.

1.8. Раздел «Благоустройство территории» выполняется в соответствии с требованиями СП59.13330.2012, СП42.13330.2011.

Территория, занимаемая нестационарными торговыми объектами, а также прилегающая территория, благоустраивается в соответствии с проектом. В состав работ по благоустройству должны входить работы по устройству дорог и стоянок с твердым покрытием тротуаров, водоотводов, освещения, малых архитектурных форм.

1.9. При определении соответствия или несоответствия установленного в торговой зоне объекта типовому архитектурному решению применяются следующие типовые решения:

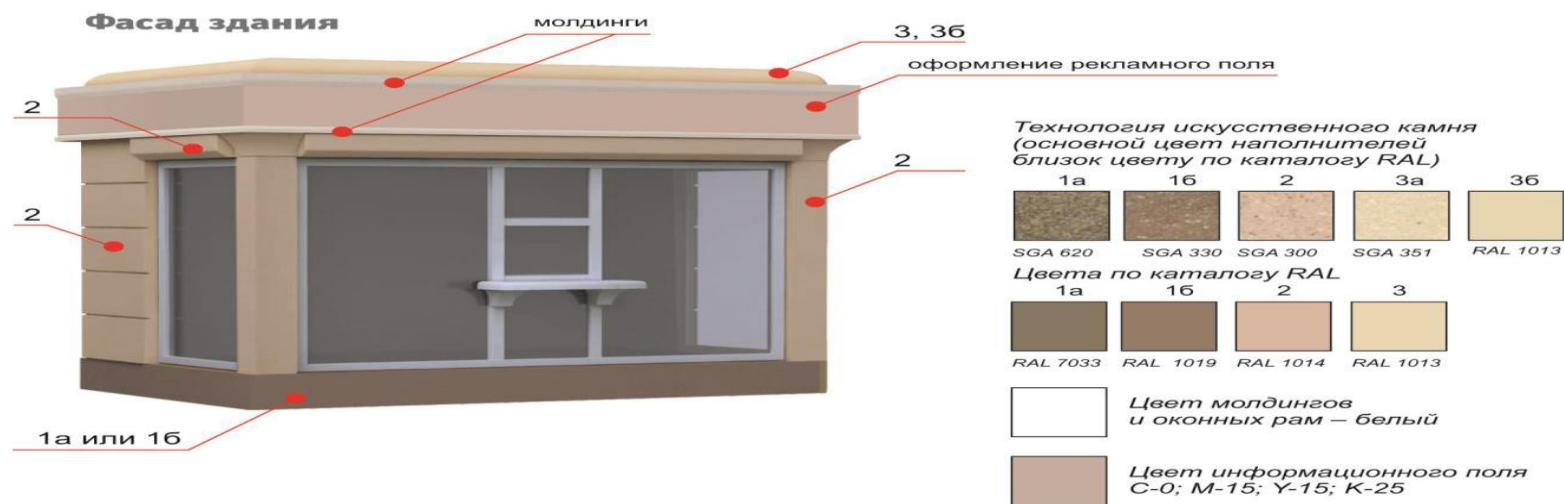
- соответствие габаритных размеров объектов (модулей), установленным в «Проекте размещения нестационарного объекта»;
- соответствие материалов внешней отделки и их цветовой гаммы рекомендованным настоящими Требованиями;
- идентичность материалов внешней отделки, размеров соединительных декоративных элементов и общих конструкций (верхнего фриза и козырька)

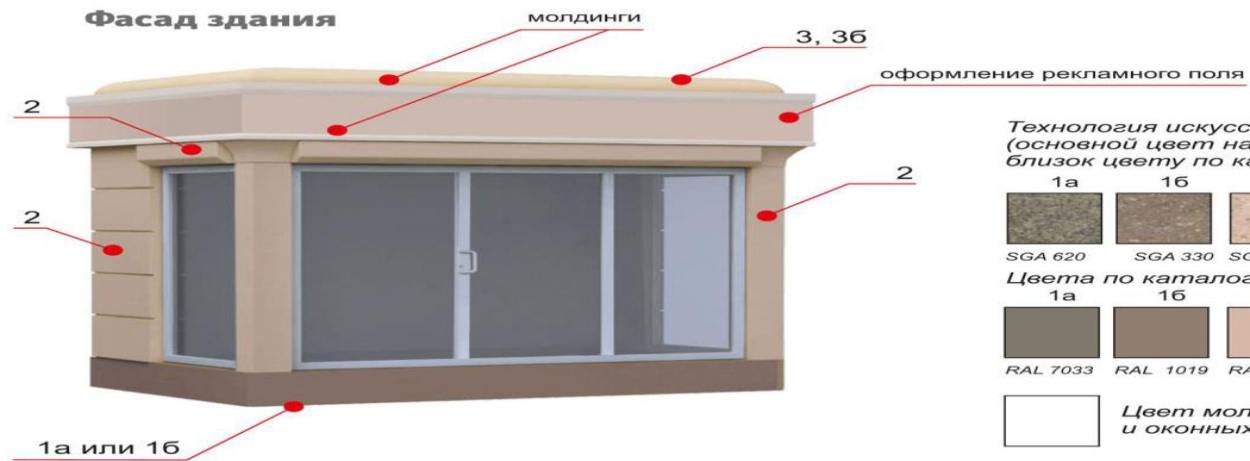
для объектов одной торговой зоны или сблокированных в единый модуль,  
далее (торговая галерея).

Управляющий делами администрации  
Кировского городского округа  
Ставропольского края

М-Т.З. Магомедов

Внешний вид нестационарных торговых объектов

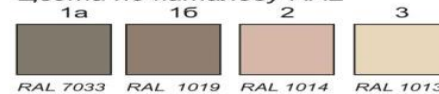





Технология искусственного камня  
(основной цвет наполнителей  
близок цвету по каталогу RAL)



Цвета по каталогу RAL



 Цвет молдингов  
и оконных рам – белый

 Цвет информационного поля  
С-0; М-15; Y-15; К-25



### Оформление рекламного поля

<input type="checkbox"/>	ХЛЕБ
<input type="checkbox"/>	БАКАЛЕЯ
<input type="checkbox"/>	ПРЕССА
<input type="checkbox"/>	СУВЕНИРЫ
<input type="checkbox"/>	МОЛОКО

<input type="checkbox"/>	ЦВЕТЫ
<input type="checkbox"/>	РЕМОНТ ОБУВИ
<input type="checkbox"/>	РЕМОНТ ЧАСОВ
<input type="checkbox"/>	ОВОЩИ•ФРУКТЫ
<input type="checkbox"/>	

▲ цвет для иных видов товаров

### Конструктив

Корпус: из композитных материалов с утеплителем.

Остекление: стеклопакет, ПВХ профиль.

Рекламное поле: с внутренней светодиодной подсветкой.

Дверь: металлическая или ПВХ, без остекления, утепленная с наружным покрытием композитным материалом в цвет основного цвета киоска.